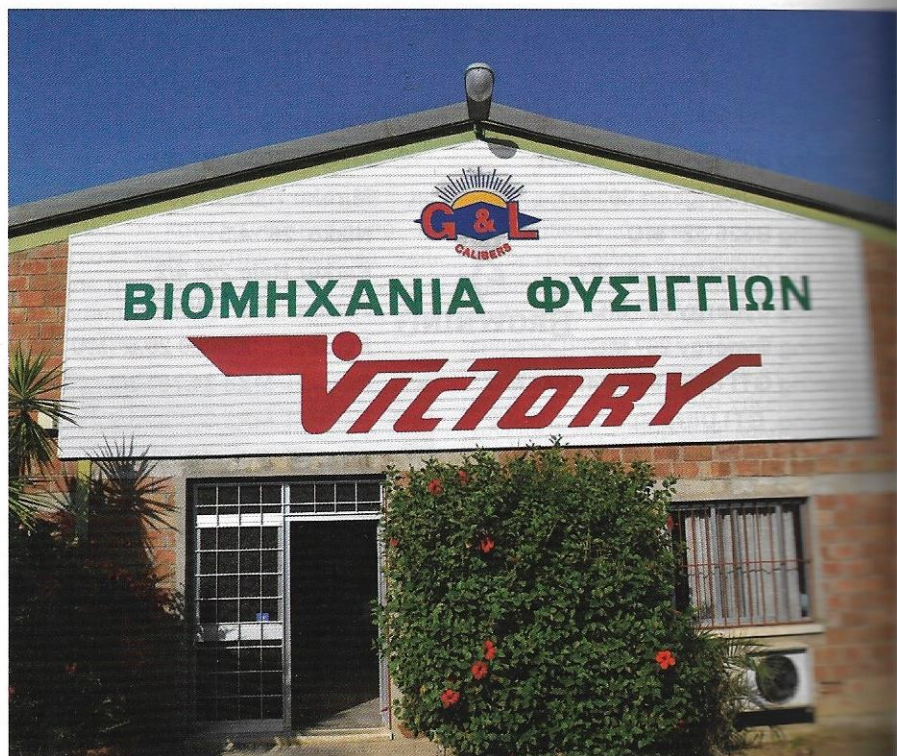


# Μια ματιά μέσα στο εργοστάσιο G&L CALIBERS - VICTORY

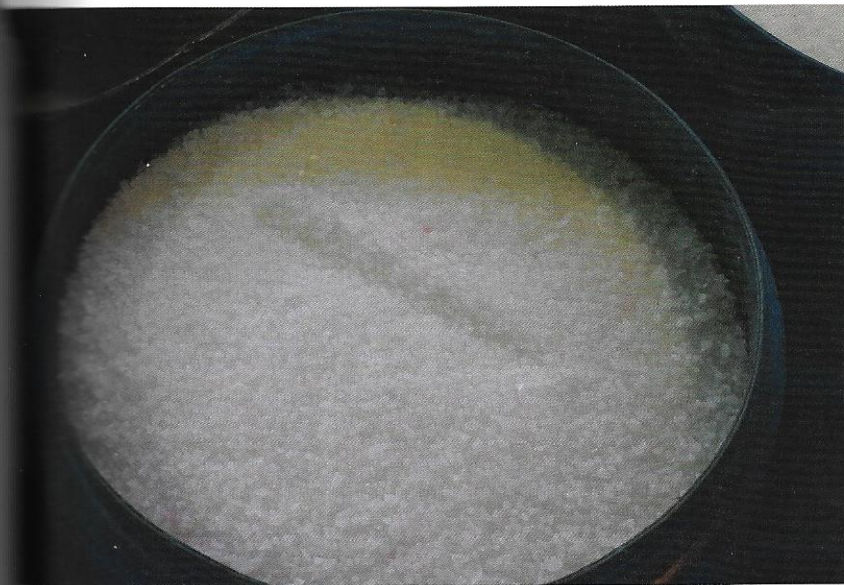


Κατά καιρούς και ιδιαίτερα το τελευταίο διάστημα λόγω και της χρήσης του διαδικτύου και του facebook ακούγονται ή διαδίδονται διάφορα αρνητικά σχόλια, κάποτε εσκεμμένα και κάποτε από αφέλεια για κάποια προϊόντα. Ένα σχόλιο στη σελίδα κοινωνικής δικτύωσης μας ώθησε στο να κάνουμε μια επίσκεψη στο εργοστάσιο της εταιρείας G & L CALIBERS - VICTORY και να διαπιστώσουμε κατά πόσο ότι ακούγεται ή γράφεται είναι απλά διαδώσεις ή πράγματι στηρίζονται κάπου.

Κυρίως τα σχόλια που αναγράφονται έχουν να κάνουν με την ποιότητα των φυσιγγίων και κατά πόσο ελέγχεται η ποιότητα των φυσιγγίων πριν αυτά κατασκευαστούν και ετοιμαστούν για βγουν στην αγορά.

Καταρχήν να πούμε ότι η εταιρεία ξεκίνησε τις εργασίες της από το 1977 από τον αείμνηστο Λάκη Ψημολοφίτη, κυνηγό και σκοπευτή. Η εταιρεία με τα χρόνια μεγάλωνε και με την εξειδίκευση και την βοήθεια της τεχνολογίας κατάφερε να καθιερώσει τα φυσιγγία της όχι μόνο στην Κύπρο αλλά και σε πολλές άλλες χώρες ανά το Παγκόσμιο. Μάλιστα οι σκοπευτικές σειρές της εταιρείας έχουν κερδίσει πάρα πολλές διακρίσεις σε Παγκόσμιο επίπεδο.





Φυσικά στην επίσκεψη μας σκοπός ήταν να διαπιστωθεί η ποιότητα των υλικών, ο έλεγχος της ποιότητας των υλικών και προϊόντων και οι δοκιμές των φυσιγγίων.

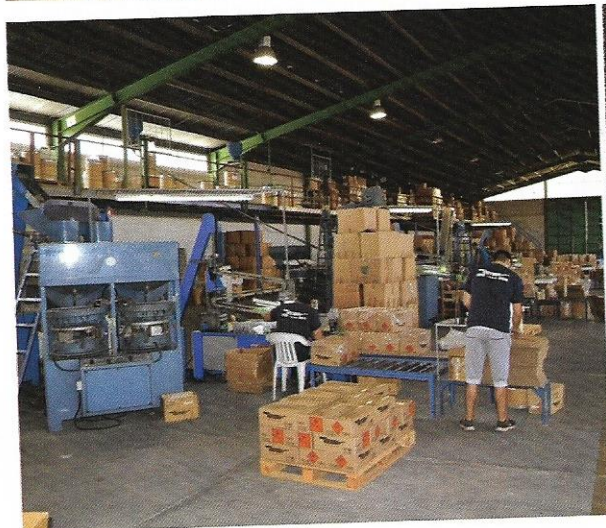
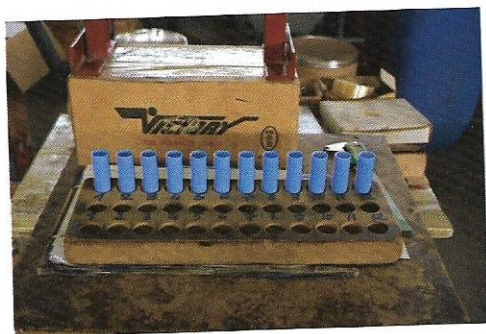
Έτσι λοιπόν, ξεκινήσαμε στην πρώτη φάση του εργοστασίου όπου εκεί οι πρώτες ύλες κατασκευάζουν τον καλύκα (πλαστικό - διαχωριστικό - μεταλλικό κομμάτι - πιστονάκι). Το εργοστάσιο είναι το μόνο στην Κύπρο το οποίο κατασκευάζει κάλυκες και εφοδιάζει και αρκετούς ιδιογυμωτές ή μικρές εταιρείες ιδιογύμωσης.

Εκεί ο υπεύθυνος παραγωγής ελέγχει ανά τακτά χρονικά διαστήματα ότι τα προϊόντα έχουν τις ενδεδειγμένες και σωστές μετρήσεις. Στην συνέχεια αφού διαχωριστούν ανά χρώμα τότε συναρμολογείτε ο κάλυκας και μπαίνει το καψούλι. Σε όλα τα στάδια τα προϊόντα περνάνε από μετρήσεις και αφού μπει και το καψούλι γίνεται και πυροδότηση σύμφωνα με διεθνή πρότυπα για ασφάλεια.



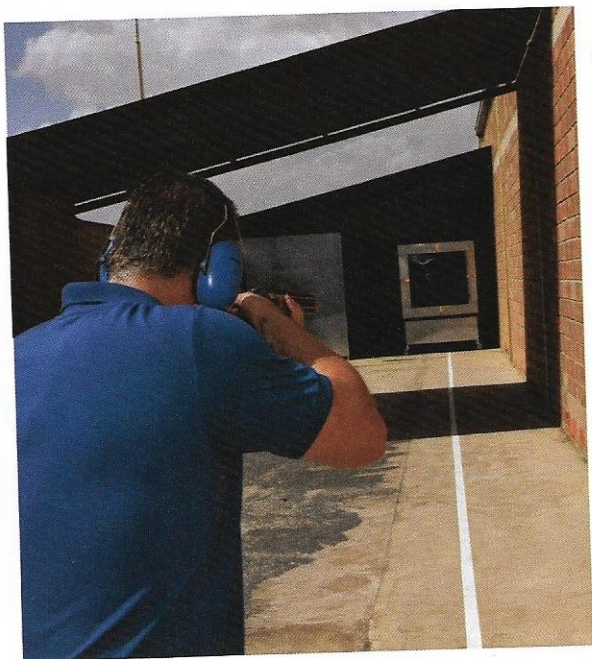
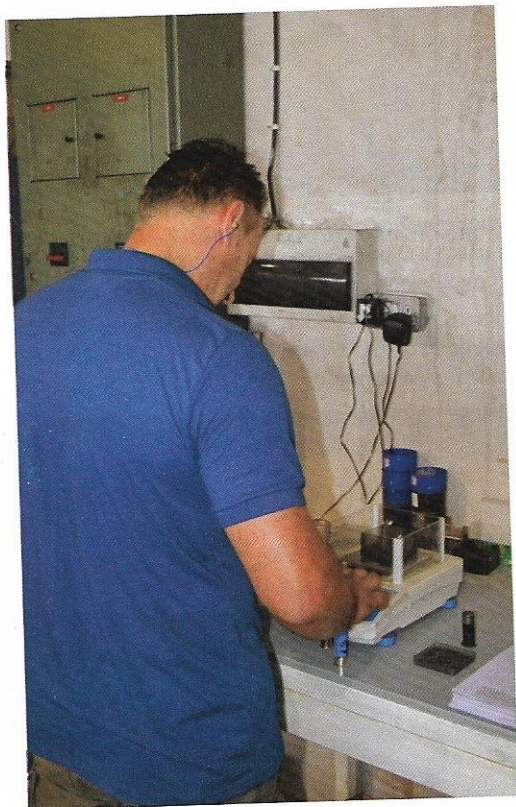
Στη συνέχεια οι κάλυκες περνούν στη δεύτερη φάση όπου τυπώνονται και προχωρούν για να γεμισθούν. Στο στάδιο αυτό οι μηχανές γεμίσματος περνούν από μόνες τους σε ελέγχους, εάν μπαίνουν τα σωστά υλικά και η σωστή ποσότητα υλικού. Ο υπεύθυνος παραγωγής κάθε περίπτωση παίρνει δειγματοληπτικά ποσότητες φυσιγγίων και προβαίνει σε μετρήσεις με ζυγαριά ακριβείας για να διαπιστώσει ότι είναι όντως η ενδεδειγμένη ποσότητα.

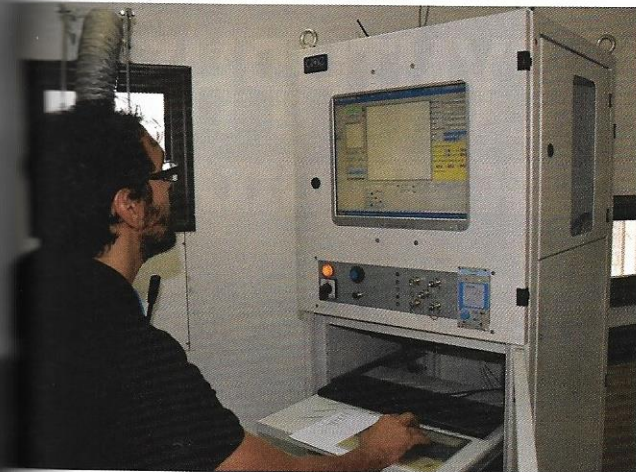




Όταν τα φυσίγγια τελειώσουν περνούν από το δωμάτιο δοκιμών για να εξακριβωθεί ότι τα συγκεκριμένα φυσίγγια ακολουθούν τις σωστές προδιαγραφές σε θέματα ταχύτητας, αλλά και διασποράς. Για τον σκοπό αυτό πέραν από τον μετρητή ταχυτήτων σε δύο αποστάσεις 2-20 μέτρα η εταιρεία έχει κατασκευάσει ένα καινοτόμο σύστημα για να εξακριβώνει την απόδοση της ντουφεκιάς και την σωστή κατανομή των σκαγιών. Με στόχο στα είκοσι μέτρα μπορούν χάρης σε αυτό το σύστημα να δούνε πόσα σκάγια έχουν χτυπήσει τον στόχο, πόσα έχουν μπει στον κύκλο αλλά ακόμη και εάν

δημιουργούνται κενά (διάκενα). Και σε αυτή την τεχνολογία, η εταιρεία μπορεί όχι μόνο να διατηρεί το φυσίγγιο της σταθερά (όλες οι ενδείξεις καταγεγραμμένες και ακολουθησιμότητα), αλλά να κατασκευάζει και νέα αναβαθμισμένα προϊόντα. Η εταιρεία διατηρεί μια μεγάλη ποσότητα και ποσότητα από μπαρούτι και πυρομαχικά που της εξασφαλίζουν τις απαιτούμενες ποσότητες υλικών για συγκεκριμένα φυσίγγια. Παράλληλα επεξεργάζονται καινοτόμα βασή της τεχνολογικής βοήθειας διαθέτουν.





Αν είναι κάτι το οποίο μπορεί να διαπιστώσει κάποιος από το συγκεκριμένο εργοστάσιο είναι η σταθερή ποιότητα και ο έλεγχος που έχουν τα προϊόντα. Σίγουρα κάποια κακόφημα κουτσομπολιά του τύπου «αλλάζουν τα μπαρούτια, ότι θέλουν βάζουν μέσα» κ.τ.λ, δεν ευσταθούν.

Η εταιρεία κατασκευάζει πέραν των 30 διαφορετικών φυσιγγίων σε διάφορα διαμετρήματα, τόσο για κυνήγι όσο και για σκοποβολή, τα οποία χρησιμοποιούνται στην Κύπρο αλλά εξαγονται και σε πάρα πολλές χώρες.

